

complémentaires sur cette espèce et ses variétés, à mes : « Notes entomologiques diverses » récemment parues *L'Échange* N° 273, p. 161 et 162.

Description de Silphides et Liodides nouveaux [Col.]

par G. PORTEVIN.

I. Espèces de l'Inde.

Ptomaphagus cilipes. n. sp. — Niger, nitidus, breviter lateo pubescens. Caput transversim strigosum, antice rufescens, antennis omnino rufis, articulo 8° minus elongato, sed vir minus lato quam vicinis. Pronotum transversim strigosum, angulis posticis fere rectis, vir productis, basi subrecta. Elytra transversim et oblique strigosa, ad apicem truncata et anguste rufa marginata. Pedes brunneo-rufi, tarsis dilatoribus. Abdomen ad apicem rufum.

♂ Tarsi anteriores valde dilatati, artus longe pilosi. — Long. 2,2-2,5 mill.

2 ♂ et 2 ♀ de cette espèce m'ont été communiqués par M. H.-E. Andrewes, ainsi que l'*Agathidium* décrit plus loin. Ces insectes proviennent des classes de son neveu M. H.-L. Andrewes, dans les Nilghiri Hills. Les *Ptomaphagus* étaient accompagnés de la note suivante :

« Pris en octobre et décembre à 3.500 pieds d'altitude, dans l'Ouchterlong Valley. Les insectes marchaient avec des colonnes de fourmis qui transportaient des nymphes d'une fourmière à une autre ».

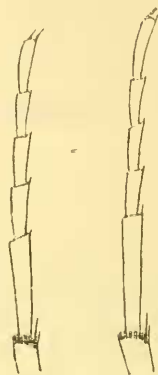
Le *Ptomaphagus cilipes* est noir brillant, à courte pubescence jaune. La tête n'est pas ponctuée, mais striolée transversalement, et rousse en avant : les antennes, complètement rousses, ont le 1^{er} article allongé, les 2^e et 3^e égaux et assez longs, la massue épaisse et compacte, à 2^e article (8^e de l'antenne) plus court mais à peine plus étroit que les 7^e et 9^e, le dernier en pointe courte. Le pronotum est striolé en travers et présente des bords latéraux peu arqués, des angles postérieurs presque droits, à peine prolongés en arrière et une base presque droite. L'écusson est assez grand. Les élytres sont couverts de fines strioles obliques, semblables, comme direction et densité, à celles de *P. sericeus* Panz. ; leur extrémité est tronquée et étroitement marginée de rousseâtre. L'abdomen est roux à l'extrémité. Les pattes, d'un roux brun, ont leurs tarses plus clairs, le 1^{er} article étant égal en longueur aux

trois suivants ensemble. Chez le ♂ les tarses antérieurs sont assez fortement dilatés et garnis de très longs poils au côté externe.

D'après la note qui l'accompagnait, cette remarquable espèce serait myrmécophile. Un exemplaire de la fourmi avec laquelle elle a été capturée m'a été envoyé par M. H.-E. Andrewes; c'est une Ponérine, *Lobopelta ? Hodysoni* Forel, dont M. R. du Buysson a bien voulu me donner la détermination quoique les Formicides exotiques soient étrangers à ses études habituelles.



Pl. cilipes, n. sp., tarse antérieur ♂.



Pl. cilipes et *sericeus*, tarses.

Silpha nitida, n. sp. — *S. obscurae* L. valde affinis, sed nitida, pronota disci punctatura minus densa et minus grossa quam ad latera, basi prothoracis versus angulos posticos obtusos utrinque oblique truncata, punctaturaque elytrorum lara. — Long. 43 mill.

Semblable à un *Silpha obscura* brillant et à ponctuation peu dense. Il se distingue de suite de cette espèce polymorphe par son prothorax, dont la ponctuation est sensiblement plus fine et plus écartée sur le disque que vers les côtés, et dont la base est tronquée obliquement de chaque côté près des angles postérieurs, ce qui rend ceux-ci obtus. La ponctuation des élytres, dont les côtes sont bien marquées, est aussi plus écartée et peu profonde.

Plusieurs exemplaires ♂ et ♀, du Kaschmir : Lidder 14.000 pieds, Sonamarg (8.600 p.), pris par M. T.-R.-D. Bell et que je tiens de la générosité de M. H.-E. Andrewes.

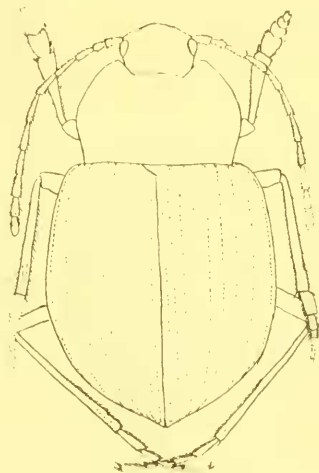
Pteroloma Rosti, n. sp. — *Nigrum, nitidum, late oratum, caput paulo elongatum, leviter trifossulatum, punctis grossis et remotis, antennis basin prothoracis sensim superantibus, rufis, clava rix distincta. Pronotum transversum, antice angustatum, lateribus late explanatis, versus angulos posticos subrectos parum sinuatis, basi fere recta, disco grosse et lara, margine anteriore et linea media densiore, punctatis. Scutellum grossis et sparsis punctis. Elytra late orata, postice atte-*

nnata, ad basin quam pronotum latiora, regulariter punctato-striata, intervallis laevibus. Pedes graciles, tibiis intus tenuiter pilosis, anterioribus et intermediis cæcis sparse et breviter spinosis. Subtus laevis et glabrum, metasterno pilis paucis sat elongatis. Ultima segmenta abdominis ad marginem posteriorem pubescentia.

Tarsi anteriores et intermedii expansi, aures pubescentes, posteriores graciles, subtus longe luteo pilosi. Ultimam segmentum abdominis luteo pubescens, anguste incisum. — Long, 8,5 mill.

1 ♂, du Kashmir, 9 à 10.000 pieds (C. Rost).

Cette espèce est la plus large que je connaisse. Elle rappelle, avec de plus grandes proportions, la forme du *Necrophilus subterraneus*. La tête est allongée avec une faible impression au milieu du front et une plus marquée de chaque côté à la base des antennes; elle est parsemée de gros points épars peu nombreux; les antennes sont complètement rousses, plus longues que la tête et le prothorax, avec tous leurs articles allongés, les derniers en massue très peu marquée. Le pronotum est transverse, fortement rétréci en avant, avec les côtés très légèrement sinués près des angles postérieurs, presque droits jusqu'au milieu, où le pronotum atteint sa plus grande largeur, arrondis ensuite en avant; la base est droite, largement et faiblement sinuée de chaque côté; les bords latéraux sont largement explanés et redressés;



Pl. Rosti, n. sp.

la ponctuation grosse, inégale, irrégulière, est composée de points assez peu serrés et est plus dense vers les bords (surtout au bord antérieur) et sur la ligne médiane. L'écusson porte quelques gros points. Les élytres sont en ovale large, atténués en ogive en arrière, plus larges que le pronotum dès la base, régulièrement ponctués-striés, les stries à points fins et serrés, les intervalles lisses. Dessous lisse et glabre, sauf quelques poils assez longs, mais peu serrés, sur le métasternum et vers la marge postérieure des derniers segments abdominaux. Les pattes sont grêles, les tibiais, d'un roux brun, avec des poils fins en dedans, les

antérieurs et les intermédiaires avec quelques épines courtes et rares en dehors; les tarsi sont d'un jaune testacé.

♂ Tarsi antérieurs et intermédiaires dilatés, les premiers sur les 4 premiers articles, les seconds sur les 2 premiers et garnis de pubescence dorée, assez longue en dessus et sur les côtés, courte, dense et raide en dessous, formant brosse. Les tarsi postérieurs sont grêles avec de longs poils en dessous. Le dernier segment abdominal est étroitement incisé et garni de pubescence jaune assez dense.

Agathidium (Cyphocele) Andrewesi, n. sp. — *A. laevigatum* Er. simile, antennarum autem clava brunnea, lata et fortiter pilosa pronoto latiore et longiore, elytrisque omnino politis. Rufum, nitidum, laevigatum, elytris stria suturali nulla. — Long. 2 mill. 2 exemplaires, de Nilghiri Hills (H. L. Andrewes).

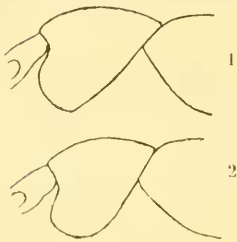


Fig. 1. — *Ag. Andrewesi* (profil).

Fig. 2. — *Ag. laevigatum* Er. (profil).

Ressemble à un *A. laevigatum* entièrement roux. Il s'en distingue par la massue des antennes, qui est brune, très tranchée, plus fortement pileuse que chez *A. laevigatum* et terminée par un article court et obtus. Le prothorax est aussi proportionnellement plus large et plus long, et son profil, comme le montre la figure

ci-contre, est tout différent. Enfin les élytres sont à fond poli chez *A. Andrewesi*, et alutacé chez *A. laevigatum*.

II. Espèces du Nord de l'Afrique.

Liodes Vullogeri, n. sp. — *L. badiae* Sturm et *scitae* Er. vicina, prima stria 2^a-4^a extus deflexis, secunda forma corporis, fronte 4 punctata, pronotoque omnino laevi, differt. — Long. 2,5 mill.

Entièrement d'un brun roux brillant, en ovale court comme *L. badia*, dont il a d'ailleurs le pronotum tout à fait lisse. Il en diffère par la taille plus grande et par la disposition des stries élytrales. Celles-ci sont fortement imprimées, avec les intervalles lisses, les alternes marqués de points espacés; les stries 2 à 4 sont, la 3^e surtout, assez fortement sinuées en dehors comme chez *L. scita* Er. De cette dernière espèce *L. Vullogeri* se distingue par son pronotum complètement lisse, sa forme plus courte et son front à 4 gros points.

1 ♀, Am-Sefra (Hénou). Collect. Vauloger — la mienne.

L. punctata, n. sp. — Oblonga, fulvo-pallida capite, antennarum clara, sutura margineque elytrorum infuscatis, omnino punctata. Caput fronte 4-punctata, antennarum clara obscura, articulo ultimo penultimo fere aequali. Pronotum transversum, summa latitudine ante basin, angulis posticis obtusis, sat dense punctatum. Elytra regulariter punctato-striata, interrallis tenuiter et sparse punctatis, alternis grossis punctis remotis. Pedes rufa-testacei, spinis brunneis, tibiis anterioribus angustis, posterioribus subrectis, versus apicem leviter incurvatis, femoribus posterioribus simplicibus. — Long. 3 mill.

1 ♂, Teniet-el-Haad. Collect. Vauloger — la mienne.

Cette espèce est très remarquable par sa ponctuation qui est fine et serrée sur la tête, plus forte et plus écartée sur le pronotum. Elle se rapproche de *L. litura* Steph., mais la ponctuation du pronotum est plus forte et le dernier article des antennes est plus large que chez cette dernière espèce.

Il n'est pas possible non plus de rapprocher *L. punctata* de *L. algirica* Rye, lequel possède un pronotum à peine visiblement pointillé, ni de *L. Bedeli* Ch. Bris., dont le pronotum a la base profondément sinuée de chaque côté tandis qu'elle est droite chez *L. punctata*, ni enfin de *L. hydrobioides* Fairm., dont les antennes ont le dernier article acuminé et dont le prothorax est finement ponctué.

Agathidium (Cyphocele) Mariae, n. sp. — Nigrum, nitidum, antennis pedibusque brunneo-rufis. Caput sparse et subtilissime punctatum, antennis articulo 3^o tribus sequentibus simul aequali, 2^o duplo longiore, clara angustata, articulis 9-10 haud transversis. Pronotum laevigatum, summam latitudinem elytrorum vix superans. Elytra subtilissime et sparse punctata, stria suturali nulla. — Long. 2,8, 3,5 mill.

2 exemplaires, Dellys (Chobant), l'Edough (Vauloger).

Plus grand que tous ses congénères algériens, cet *Agathidium* prend place près de *A. dentatum* Muls., dont il se distingue par sa ponctuation élytrale très fine et éparse, par son 3^e article des antennes très allongé et par sa taille beaucoup plus grande. La longueur du 3^e article des antennes le sépare également de *A. algiricum* Ch. Bris. et des *A. Puéli* Chob. et *Cloueti* Guilleb., dont le 3^e article des antennes, suivant la description de *A. Puéli*, est plus court que les 4^e et 5^e pris ensemble.